

# Fjällklubben nr 2 1989

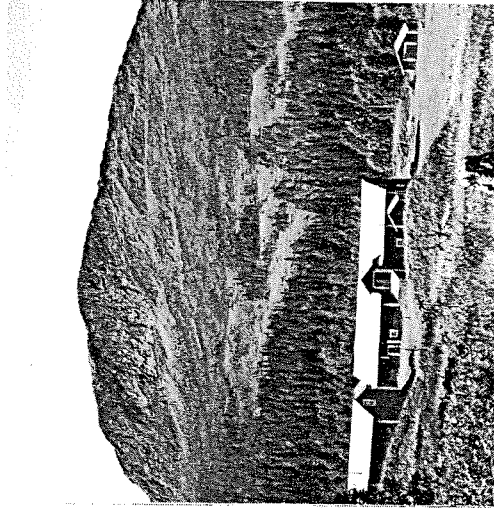
## Från Klimpfjäll till Gäddede - en sommarvandring

Text och foto: Ingemund Hägg

Det är alltid roligt att komma tillbaka till gamla välkända områden, det må vara Kebnekaiseområdet, Sarek, Sylarna. Då och då är det lika roligt att prova något nytt. Nordligaste Jämtland är kanske inte så spektakulärt och avlägset från bebyggelse. Fjälltopparna är inte så höga. Dalgångar med gårdar och vägar kan behöva korsas. Men det tycks vara ett område som inte besöks av vandrare i nämnvärd omfattning - man får vandra för sig själv och känna den friheten.

Jag har inte funnit vandringsbeskrivningar från senare tid. Det tycks alltså vara STF:s förträffliga "Fjällturer i Jämtland, Härjedalen, Dalarna" från 1953 som kan ge de bästa uppslagen om man bortser från egna studier av aktuella och bra kartor.

Lars Engebeck och jag startade i mitten av juli 1988 från Klimpfjäll som har goda bussförbindelser med inlandsbanan. Första eftermiddagen /kvällen innebar lätt vandring söderöver till Slipsikstugan som i första hand är avsedd för samer och "tjänstemän" men är öppen även för turister. Vi var fortfarande i Västerbotten men närmade oss Jämtlandsgränsen som följer Slipsikån ned mot Borgsjön. Här i det gamla färdvägstråket i dalgången mellan Norra och Södra Borgafjällen ligger Storjola (Storjorden), några samlingar hus som minner om gammalt nybyggande. Och här var vi i Jämtland. Genom Södra Borgafjällen följde vi en skoterled och kom ned till nästa dalstråk med Värjaren och Daimasjöarna. På sjön nedanför den väglösa gården Värjaren lyfte ett flygplan. Totalt var flygtrafiken gles - utöver detta plan såg vi ett flygplan i närheten av Slipsikstugan. Det var allt. Vandringsen gick nu över Uredakke och ner till Härbergsdalen med ganska många hus vid slutet av vägen österifrån. Här hade hjortronen börjat mogna, något som vi senare hade stor glädje av på sista etappens stora myrområden. Vi tog nu en mer västlig riktning och följde sydslutningen av Jalgetjakke, gick ner över Guoutelejukke och upp mot Sålejaure. Glimmergruvan ett stycke före Våktarmoen vittnade om den brytning som pågick för inte särskilt många decennier sedan. Från Våktarmoen till Gäddede gick vi i lågfjäll över stora myrområden.



Vid Göletsjaure

Under vandringsen utnyttjade vi stigar och leder (inte minst en del skoterleder) då vi inte befann oss på kalfjäll. Det blev ganska lätigångent även om det blev en del klafsande över stora myrar. Till en början fanns en hel del spångning och också avledande diken som följde lederna. Efter Våktarmoen var det mindre av sådant. Karakteristiskt var stigningar och motsvarande nedlut på ca 300 meter eftersom ju flera dalar genomkorsade vår vandringsväg. Tältplatser gick hyggligt att finna. En del renvaktarstugor passerades som dock var låsta. På några platser fanns öppna och beboeliga kåtor.

Fjällkartan (Frostviken 22E för större delen av vandringsen och i början Risbäck 22F) var bra. Dock bör observeras att det finns en del vinterrosning med ledstjärnor i verkligheten som inte finns med på kartan. Det kunde ibland förvilla. Det lila trycket, om än helt nytt, kan vara missvisande. Vi trodde inte att ett "vindskydd" i fjällen faktiskt endast var ett vanligt skärmskydd (vid Bleriken).

Något som förvånade oss var att vi inte mötte några andra långvandrare. Några turister som gjorde dagsutfärder hade parkerat sig i Slipsikstugan. En pappa med barn gjorde kvällspromenad nära Storjola. Det var allt. Vi stötte inte på några andra vandrare under veckan. Vi såg några få motorcykelspår men mindre än väntat i renområden. Under vintern kan man räkna med en hel del snöskoter på lederna. Men på sommaren är det stilla.

Norra Jämtland gav mersmak. Nästa sommar ger vi nog oss in i Hotagsfjällen och fjällen kring Stora Mjölkvattnet.

P.S. Jag tycker själv att det är roligt att läsa om vandrings-/skidfärder som kan ge mig uppslag till nya upplevelser i de svenska fjällen. Varför inte mer av detta i tidningen? D.S.